

INFORME FISCAL Y FINANCIERO MUNICIPIO DE PIEDRAS TOLIMA VIGENCIA 2019

1. INFORMACIÓN CONTABLE

Para la evaluación, se cotejaron los resultados obtenidos en los Estados Financieros de las vigencias 2018 – 2019, de la Alcaldía Municipal de Piedras Tolima, Reportados a la contaduría general de la Nación (Consolidador de hacienda e información Pública CHIP) con la finalidad de establecer la viabilidad fiscal y financiera de la entidad e identificar el Déficit fiscal, así mismo; se evalúan los indicadores financieros y la capacidad de endeudamiento.

2. ESTADO DE SITUACIÓN FINANCIERA

Cifra en miles

CONCEPTO	VIGENCIA 2019	VIGENCIA 2018	VARIACIÓN \$	VARIACIÓN %
ACTIVOS	67.395	59.032	8.363	14%
EFFECTIVO Y EQUIVALENTE AL EFFECTIVO	4.054	9.036	(4.982)	-55%
INVERSIONES E INSTRUMENTOS DERIVADOS	1	1		0%
CUENTAS POR COBRAR	11.163	2.546	8.617	338%
INVENTARIOS	58	58	-	0%
PROPIEDADES, PLANTA Y EQUIPO	33.087	29.008	4.079	14%
BIENES DE USO PÚBLICO E HISTORICOS Y CULTURALES	11.796	10.932	864	8%
OTROS ACTIVOS	7.233	7.448	(215)	-3%
PASIVOS	7.339	6.987	352	5%
PRESTAMOS POR PAGAR	1.346	1.500	(154)	-10%
CUENTAS POR PAGAR	1.006	329	677	206%
BENEFICIOS A LOS EMPLEADOS	4.154	4.227	(73)	-2%
PROVISIONES	832	930	(98)	-11%
PATRIMONIO	60.056	52.045	8.011	15%
PATRIMONIO DE LAS ENTIDADES DEL GOBIERNO	60.056	52.045	8.011	15%

Al cierre de la vigencia fiscal 2019, el municipio de Piedras Tolima presentó una variación absoluta en sus activos de \$8.363 millones es decir, un incremento del 14% en comparación con la vigencia 2018, Los Pasivos aumentaron en \$352 millones es decir, un 5% y obtuvo un aumento en el patrimonio de \$8.011 millones, con 15% en relación a la vigencia 2018.

¡Vigilemos lo que es de Todos!

+57 (8) 261 1167 - 261 1169
despacho.contraloria@contraloriatolima.gov.co
www.contraloriatolima.gov.co

2.1 ACTIVO

Las cuentas de mayor incremento fueron: La cuenta por cobrar con \$8.617 millones el 338%, seguido de Propiedad planta y Equipo con \$4.079 millones es decir, 14%, Bienes de uso público E históricos y Culturales con \$864 millones el 8%; y las cuentas que disminuyeron fueron: Efectivo y Equivalente al Efectivo \$(4.982) millones es decir, -55% seguido de Otros Activos con \$(215) millones el -3% en relación a la vigencia 2018.

2.2 PASIVO

La participación de los Pasivos frente a los Activos del municipio de Piedras Tolima son del 11%; las cuentas de mayor incidencia fueron: Cuentas por Pagar con un incremento de \$677 millones el 206%, por ultimo disminuyeron Prestamos por Pagar con \$(154) millones, el -10% seguido de Provisiones con \$(98) millones el -11%, Beneficios a los Empleados con \$(73) millones el -2% en relación con la vigencia 2018.

2.3 PATRIMONIO

Las cuentas de patrimonio presentaron un aumento de \$8.011 millones equivalente al 15%, donde la cuenta de Resultado del Ejercicio fue la más representativa con un aumento de \$5.726 millones el 248% frente a la vigencia 2018.



3. ESTADO DE ACTIVIDAD FINANCIERA, ECONOMICA Y SOCIAL

ALCALDIA MUNICIPAL DE PIEDRAS				
COMPARATIVO 2019 - 2018				
(Cifras en miles de pesos)			VARIACIÓN	
CONCEPTO	2019	2018	\$	%
INGRESOS	17.635	11.549	6.086	53%
GASTOS	17.190	11.195	5.995	54%

Los ingresos y Gastos de la entidad aumentaron en \$6.086 millones y \$5.995 millones es decir, el 53% y 54% respectivamente en relación con la vigencia 2018.

3.1 INGRESOS

CONCEPTO	VIGENCIA 2019	VIGENCIA 2018	VARIACIÓN \$	VARIACIÓN %
INGRESOS	17.635	11.549	6.086	53%
INGRESOS FISCALES	3.095	2.328	767	33%
IMPUESTOS	2.017	1.442	575	40%
CONTRIBUCIONES, TASAS E INGRESOS NO TRIBUTARIOS	1.078	886	192	22%
VENTAS DE BIENES	451	5	446	8920%
BIENES COMERCIALIZADOS	451	5	446	0%
VENTA DE SERVICIOS	320	207	113	
SERVICIO DE ACUEDUCTO	183	108	75	69%
SERVICIO DE ALCANTARILLADO	47	32	15	47%
SERVICIO DE ASEO	89	66	23	
TRANSFERENCIAS Y SUBVENCIONES	13.367	7.542	5.825	77%
SISTEMA GENERAL DE PARTICIPACIÓN	3.741	2.586	1.155	45%
SISTEMA GENERAL DE REGALIAS	8.282	4.517	3.765	83%
SISTEMA GENERAL DE SEGURIDAD SOCIAL EN SALUD		13	(13)	-100%
OTRAS TRANSFERENCIAS	1.344	424	920	217%
OPERACIONES INTERINSTITUCIONALES	256	-	256	100%
FONDOS RECIBIDOS	256	-	256	100%
OTROS INGRESOS	143	1.465	(1.322)	-90%
FINANCIEROS	91	137	(46)	-34%
INGRESOS DIVERSOS	51	1.327	(1.276)	-96%

Los Ingresos del municipio de Piedras Tolima incrementaron \$6.086 millones, el 53% con relación a la vigencia 2018.

Las Transferencias y Subvenciones fueron las más representativas con un incremento \$5.825 millones, el 77%, Correspondientes al sistema General de Participaciones, Sistema general de Seguridad Social en Salud y Otras Transferencias, seguido Ingresos Fiscales con \$767 millones, el 33%, Venta de Bienes con \$446 millones, el 8920%, Operaciones Interinstitucionales con \$256 millones el 100% y por ultimo disminuyó la cuenta Otros Ingresos con \$(1.322) millones el -90%.

¡Vigilemos lo que es de Todos!

3.2 GASTOS

CONCEPTO	VIGENCIA 2019	VIGENCIA 2018	VARIACIÓN \$	VARIACIÓN %
GASTOS	17.190	11.195	5.995	54%
DE ADMINSTRACION Y OPERACIÓN	2.104	2.194	(90)	-4%
SUELDOS Y SALARIOS	604	600	4	1%
CONTRIBUCIONES IMPUTADAS	-	2	(2)	-100%
CONTRIBUCIONES EFECTIVAS	152	144	8	6%
APORTES OBRE LA NOMINA	24	26	(2)	-8%
PRESTACIONES SOCIALES	172	156	16	10%
GASTOS DE PERSONAL DIVERSOS	649	750	(101)	-13%
GENERALES	500	513	(13)	-3%
DE VENTAS	1.068	1.405	(337)	-24%
SUELDOS Y SALARIOS	96	88	8	9%
CONTRIBUCIONES EFECTIVAS	30	30	-	0%
APORTES SOBRE LA NÓMINA	4	5	(1)	-20%
PRESTACIONES SOCIALES	28	27	1	4%
GENERALES	746	1.200	(454)	-38%
GASTOS DE PERSONAL DIVERSOS	161	52	109	210%
DETERIORO, DEPRECIACIONES, AMORTIZACIONES Y PROVISIONES	1.800	2.312	(512)	-22%
DEPRECIACIÓN DE PROPIEDADES PLANTA Y EQUIPO	1.800	1.690	110	7%
PROVISIÓN LITIGIOS Y DEMANDAS	-	622	(622)	-100%
TRANSFERENCIAS Y SUBVENCIONES	-	240	(240)	-100%
OTRAS TRANSFERENCIAS	-	240	(240)	-100%
GASTO PÚBLICO SOCIAL	3.606	2.657	949	36%
EDUCACIÓN	971	1.086	(115)	-11%
SALUD	782	439	343	78%
AGUA POTABLE Y SANEAMIENTO BASICO	299	170	129	76%
VIVIENDA	82	-	82	100%
RECREACIÓN Y DEPORTE	-	100	(100)	-100%
CULTURA	663	371	292	79%
DESARROLLO COMUNITARIO Y BIENSTAR SOCIAL	601	357	244	68%
MEDIO AMBIENTE	43	47	(4)	-9%
SUBSIDIOS ASIGNADOS	163	83	80	96%
OPERACIONES INTERINSTITUCIONALES	256	-	256	100%
FONDOS ENTREGADOS	256	-	256	100%
OTROS GASTOS	323	80	243	304%
COMISIONES	7	7	-	0%
FINANCIEROS	192	73	119	163%
GASTOS DIVERSOS	123	-	123	100%
CIERRE DE INGRESOS, GASTOS Y COSTOS	8.030	2.304	5.726	249%
CIERRE DE INGRESOS, GASTOS Y COSTOS	8.030	2.304	5.726	249%

Los Gastos presentaron una variación de \$5.995 millones, es decir, un incremento del 54% en relación con la vigencia 2018

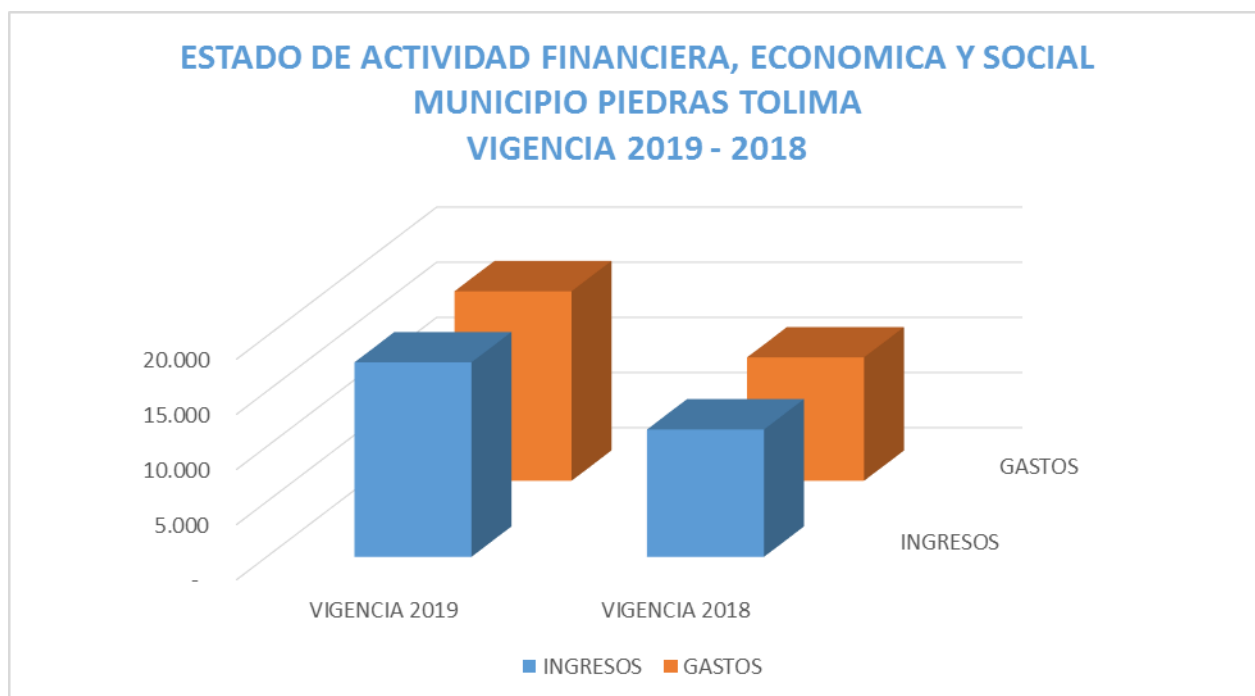
¡Vigilemos lo que es de Todos!

+57 (8) 261 1167 - 261 1169

despacho.contraloria@contraloriatolima.gov.co

www.contraloriatolima.gov.co

El Gasto público social fue el más representativo con un incremento \$949 millones, el 36%, seguido de Operaciones Interinstitucionales con \$256 millones, el 100%, Otros Gastos con \$243 millones el 304%, Las cuentas que disminuyeron fueron: Deterioro Depreciaciones Amortizaciones y Provisiones con \$(512) millones el -22% seguido de Ventas \$(337) millones el -24%, Transferencias y subvenciones con \$(240) millones el 100%, Administración y Operación con \$(90) millones el -4% en relación con la vigencia 2018.



4. EXCEDENTE O DEFICIT

El municipio de Piedras Tolima, obtuvo un excedente del ejercicio de \$8.030 millones el 248%, en relación a la vigencia 2018.

5. INDICADORES FINANCIEROS

5.1 LIQUIDEZ Y SOLVENCIA

5.1.1 Razón Corriente: Muestra la capacidad que tiene la entidad para cubrir sus deudas en el corto plazo, ya que indica que por cada peso que debe, con cuantos se cuenta para respaldarlo.

Activo Corriente = 2,67 pesos

Pasivo Corriente

El indicador muestra que por cada peso que la Administración Municipal de Piedras Tolima debe a corto plazo, cuenta con 2,67 pesos en Activos corrientes para cubrirlos.

5.1.2 Capital neto de Trabajo

El capital neto de trabajo es el resultado de restar del activo corriente los pasivos a corto plazo de la entidad. El capital de trabajo se considera como aquellos recursos que necesita la entidad para operar.

Activo corriente - Pasivo Corriente = \$10.987 millones

El resultado indica que el ente territorial cuenta con suficientes recursos para operar

5.2 NIVEL DEL ENDEUDAMIENTO SOBRE ACTIVOS TOTALES

Este indicador presenta el porcentaje de participación de los acreedores dentro de los activos del ente territorial.

Total, Pasivo X 100 = 11%

Total, Activo

El resultado indica que del total de activos que posee el municipio, el 11% esta siendo financiado por los acreedores

5.3 RAZÓN DEL PATRIMONIO

Este indicador muestra hasta qué punto la entidad territorial tiene independencia financiera ante sus acreedores, se determina dividiendo el valor del patrimonio entre el activo total.

Patrimonio Total = 89%

Activo Total

El porcentaje indica que el 89% de los activos, están siendo financiados con capital propio.